



**Pretizgulējumu matracis ar kompresoru  
GM 3000 TKS**





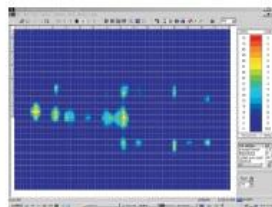
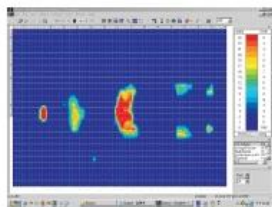
Pirms lietošanas uzmanīgi pārbaudiet vai nav novērojami nekādi ārēji bojājumi, kuri varētu būt radušies transportēšanas laikā. Pēc tam, uzmanīgi izlasiet šo lietošanas instrukciju. Ja jums rodas kādi jautājumi, konsultējieties ar jūsu ārstu, fizioterapeitu vai citu personu, kurai ir atbilstoša medicīniskā kvalifikācija, lai noteiktu vai medicīnas prece, kura jums ir izsniegta, atbilst jūsu vajadzībām.

## 1. Pielietojums

Pretizgulējumu matracis ar kompresoru ir papildus aprīkojums, kas paredzēts personām, kuras ir pakļautas riskiem, kas izraisa hronisku čūlu veidošanos. Tas tiek izmantots personām, kuras ilgstoši atrodas guļus stāvoklī, kurām ir asins plūsmas traucējumi perifērajā asins cirkulācijas sistēmā un personām, kurām ir subkutāni vai virspusēji ādas bojājumi, kas radušies ilglaicīga spiediena iedarbības rezultātā. Matracis tiek izmantots čūlu novēršanai un 1. un 2. Pakāpes čūlu ārstēšanai.

## 2. Konstrukcija

Mainīgā spiediena matracis ir izgatavots no izturīga PVC slokšņu struktūrā. Tam ir krusteniskās kameras, kuras pārmaiņus un cikliski tiek piepūstas ar padeves sūkni. Cikliski mainot pacienta spiediena punktus, matracis samazina spiedienu uz tām pacientu ķermeņa daļām, kuras ir pakļautas čūlu veidošanās riskam, un tāpēc samazina ādas bojājumu iespējamību.



Pirms matrača lietošanas

Pēc matrača lietošanas

**Piezīme:** Konsultējieties ar savu ārstu, lai noteiktu vai jums nav kādas kontrindikācijas matrača lietošanai. Nelietojiet matraci bez konsultācijas, jo ir paaugstināts blakusparādību risks pacientiem ar:

- pacientam tiek veikta cervikālās mugurkaula daļas ekstenisja, vai
- pacientam ir reģionālā vai vairāku līmeņu mugurkaula nestabilitāte.

### 3. Uztādīšana un galvenās rekomendācijas lietošanai

Pēc tam, kad esat izņēmuši produktu no iepakojuma, atlociet to un pārbaudiet vai nav radušies kādi ārēji bojājumi transportēšanas laikā. **NELIETOJĒT** šo matraci ja ir novērojami kādi bojājumi vai arī tam trūkst kādu sastāvdaļu. Ja rodas kāda no šādām situācijām, sazinieties ar pārdevēju, lai likvidētu bojājumus vai nodrošinātu ar trūkstošajām sastāvdaļām. Ievērojiet noteikumus un nosacījumus, kas norādīti garantijas talonā.

#### Kompresora un matrača uzstādīšana:

- a. Novietojiet matraci uz gultas un novietojiet stiprinājumus zem pacienta parastā gulēšanas matrača.
- b. Pēc tam atveriet kompresora karināmo un uzkariniet to uz gultas rāmja.

**NENOVĪTOJĒT** kompresoru zem gultas vai vietās, kur gaisa plūsma uz kompresoru var tik traucēta, piemēram, zem segas vai palaga.

- a. Pievienojiet matrača gaisa caurules kompresoram tā lai tās nav salocītas un nav noliktas zem matrača. Pēc tam pārliecinieties, ka tās ir pienācīgi nofiksētas, un neizslīdēs no to savienojumiem.
- b. Pievienojiet kompresoru elektrības avotam. Esiet īpaši uzmanīgi to darot.
- c. Ieslēdziet kompresoru nospiežot „ON” slēdzi uz kontroles paneļa. Tādā veidā jūs sāksiet piepildīt matraci ar gaisu.
- d. Lai samazinātu gaisa pildīšanas laiku, pagrieziet gaisa pildīšanās slēdzi uz maksimumu.

**NEGULIET** uz matrača pirms tas nav pilnībā piepildīts ar gaisu (aptuvenais laiks 25-30 min).

- e. Kad matracs ir pilnībā piepildīts ar gaisu, iestatiet vēlamo spiediena vērtību izmantojot spiediena kontroles slēdzi. (skatīt 3. nodaļu *Spiediena kontrole*)
- f. Slokšņu struktūras pretizgulējumu matracs ir gatavs darbam.

**Piezīme:** Kompresors darbojas iepūšot gaisu dažādos matrača kambaros un tāpēc tam jābūt VISU LAIKU ieslēgtam. OFF (izslēgšanas) slēdzi uz kontroles paneļa lieto tikai, lai izslēgtu kompresoru, kad neviens neizmanto matraci.

KļūDAINAS darbības gadījumā, sazinieties ar servisa centru, lai noteiktu defekta iemeslu. (Skatīt informāciju, kas norādīta garantijas talonā.)

- g. Ja jūs izslēdzat kompresoru nospiežot OFF slēdzi, tad atkārtojiet darba uzsākšanas procedūru, saskaņā ar kompresora un matrača uzstādīšanas instrukcijām.

**Piezīme:** Pacientam var būt nepieciešama citas personas palīdzība, lai veiktu visus uzstādīšanas un kontroles posmus, kas aprakstīti iepriekš. Tāpēc, lūdziet palīdzību personai, kurai ir atbilstošas prasmes un atbilstoša kvalifikācija.

**Spiediena kontrole:**

Kontroles amplitūda	2. pozīcija	3. pozīcija	4. pozīcija	5. pozīcija
Pacienta svars	50 kg	80 kg	100 kg	150 kg

**Piezīme:** Šīm vērtībām ir tikai informatīva nozīme. Noregulējiet spiediena vārstuli pacienta individuālajām vajadzībām viņa/viņas stāvoklim un slimībai. Tāpēc sazinieties ar viņa/viņas ārstu.

**4. Tehniskie parametri**

<b>Matrača tips</b>	Mainīgā spiediena slokšņu tipa	<b>Darba vide</b>	temperatūra: +10°C līdz 40°C mitrums: 30% līdz 75%
<b>Matrača izmēri</b>	190x84x11cm	<b>Spiediena amplitūda</b>	70-130mmHg
<b>Matrača materiāls</b>	PVC	<b>Gaisa plūsma</b>	6-8l/min
<b>Maksimālā kapacitāte</b>	150kg	<b>Cikla laiks</b>	9 min
<b>Matrača svars</b>	3,7 kg	<b>Kompresora svars</b>	1.95 kg
<b>Elektrības padeve</b>	220-230V AC 50 Hz	<b>Drošinātājs</b>	F 500mA 250V
<b>Kompresora modelis</b>	GM-3100	<b>Elektrības patēriņš</b>	8W

**5. Marķējums**



**6. Sastāvdaļas**

Komplekts satur:

- spiedienu mainošu kompresoru
- kambaru-tipa (slokšņu-struktūras) matraci
- labošanas komplektu (līme un plāksteris)
- rezerves drošinātāju
- gaisu pārvadošās caurules

## 7. Piesardzības pasākumi

**NEIZMANTOJIET** vienu matraci dažādiem pacientiem.

**NEPĀRSNIEDZIET** maksimālo kapacitāti, kas norādīta 4. nodaļā.

**NEGULIET** uz matrača pirms tas nav pilnībā piepildīts ar gaisu.

**NEPIEĻAUJIET** matrača saskari ar siltumu izstarojošām ierīcēm.

**NENOVĪETOJIET** kompresoru siltumu izstarojošu ierīču tuvumā.

**NEIZMANTOJIET** kompresoru ja elektrības vads vai kontaktdakša ir bojāta.

**NEIZMANTOJIET** kompresoru nepiemērotā darba vidē.

**NEIZMANTOJIET** kompresoru ja ir novērojama kļūdaina tā darbība, kas izraisa nepietiekošu darbības efektivitāti.

**NEPIEVĪENOJIET** kompresoru pie bojātiem pagarinātājiem vai bojātām kontaktlīdziņām.

**NEPIEĻAUJIET** kompresora saskari ar ūdeni vai citiem šķīdumiem.

**NEATVERIET** kompresora pārklāju, jo pastāv risks gūt elektrības triecienu.

**NEUTILIZĒJIET** kompresoru kopā ar ikdienas atkritumiem. Ja kompresors ir nolietots vai bojāts, nogādājiet to elektrisko un elektronisko ierīču pārstrādes centrā.

**NELABOJIET** un neveiciet nekādas ierīces modifikācijas pašrocīgi.

**UZSTĀDIET** spiediena kontroles slēdzi atbilstoši pacienta individuālajām prasībām.

**NOVIETOJIET** matraci uz gultas tikai ar gulēšanas matraci, kas klūst par pamata segumu zem spiedienu mainošā matrača.

**NOROBĒŽOJIET** matraci no pacienta ādas izmantojot kokvilnas palagu.

**ESIET** uzmanīgi izmantojot kompresoru, jo tā ir elektroniska ierīce, it īpaši, veicot gaisa iepildīšanu bērnu klātbūtnē, un pacietu, kam ir neiroloģiskie traucējumi, klātbūtnē.

**IZSLĒDZIET** kompresoru, ja neviens neizmanto matraci, izmantojot OFF slēdzi uz kontroles paneļa, un, ieslēdzot to atpakaļ, sekojiet uzstādīšanas instrukcijām

**IZMANTOJIET** tikai oriģinālās rezerves detaļas, kuras ir ražojis ražotājs. Tāpēc, sazinieties ar pārdevēju.

**PIEZĪME:** Timago International Group nav atbildīgi, ja prece tiek nepareizi lietota, netiek ievēroti drošības nosacījumi vai prece netiek izmantota tās paredzētajiem nolūkiem.



## 8. Tehniskā apkope un kontroles rekomendācijas

### Pārbaudes

Regulāri pārbaudiet matrača un kompresora tehnisko stāvokli

- Pirms katras lietošanas: Pārbaudiet vai gaisa caurules ir precīzi pievienotas savienojuma vietās, vai nav novērojama gaisa noplūde, vai kompresors darbojas precīzi un efektīvi.
- Katrus 6 mēnešus: Rekomendējam pārbaudīt iekārtu servisa centrā ko ieteicis ražotājs (saskaņā ar spēkā esošajiem izēnojumiem servisa centros).

### Drošinātāja nomaīņa kompresorā

Ja kompresors pēkšņi pārstāj darboties, vispirms pārbaudiet vai par iemeslu nav bojāts drošinātājs. Jūs viegli varat veikt drošinātāja nomaīņu: rezerves drošinātājs ir iekļauts matrača komplektā.

Tāpēc, pirms nosūtīt sūdzību par neefektīvu kompresoru, lūdzu, PAŠI NOMAINIET DROŠINĀTĀJU. Nosūtiet sūdzību tikai tad, ja drošinātāja nomaīņa nav atrisinājusi problēmu.

**Piezīme:** Pirms veikt drošinātāja nomaīņu ir nepieciešams izslēgt kompresoru, nospiežot OFF pogu uz kontroles paneļa, un atvienot elektrības vadu no kontaktligzdas.



- Lai nomainītu bojāto drošinātāju jums ir nepieciešams skrūvgriezis un jauns drošinātājs 1[A] 250[V] (jaunais drošinātājs ir daļa no matrača labošanas komplekta).
- Pēc tam, izmantojot skrūvgriezi, atskrūvējiet pārklāju, zem kura jūs atradīsiet drošinātāju.
- Pēc tam, kad esat atskrūvējuši pārklāju, noņemiet drošinātāju kopā ar drošinātāju, kas to fiksē.



4. Visbeidzot, novietojiet turētāju ar jauno drošinātāju tam paredzētajā vietā un cieši pieskrūvējiet pārklāju ar skrūvgriezi.

### Tīrīšana un tehniskā apkope

Tīriet kompresoru izmantojot mitru auduma gabalu un maigus tīrīšanas līdzekļus, kuriem ir Nacionālā Higiēnas institūta sertifikāts, pasargājiet to no samirkšanas un notīriet to sausu pēc apkopes.

**Piezīme:** Pirms kompresora tīrīšanas ir svarīgi, lai kompresors būtu izslēgts izmantojot OFF slēdzi uz kontroles paneļa un elektrības vads atslēgts no kontaktligzdas.

Notīriet matraci izmantojot mitru auduma gabalu un maigus tīrīšanas līdzekļus, kuriem ir Nacionālās Higiēnas institūta sertifikāts, pasargājiet to no samirkšanas un notīriet to sausu pēc tīrīšanas.

### 9. Garantijas informācija

Garantijas noteikumi ir pilnībā norādīti garantijas talonā. Lai garantija būtu spēkā ir nepieciešams saglabāt pirkuma kvīti vai citu pirkumu apstiprinošu dokumentu.

### 10. Papildus informācija

Izveidots 28.04.2014

Pēdējā versija 28.04.2014

### 11. Ražotāja informācija:

Timago International Group  
Spółka z o.o. i Spółka – Spółka komandytowa  
ul. Karpacka 24/12  
43-316 Bielsko-Biała, Poland









**Ražotājs**

Timago International Group  
Spółka z o.o. i Spółka – Spółka komandytowa  
ul. Karpacka 24/12,  
43-316 Bielsko-Biała, Poland

Pārdošanas nodaļa: +48 33 499 50 00

Serviss/Loģistika: +48 32 271 02 59

[www.timago.com](http://www.timago.com)      [info@timago.com](mailto:info@timago.com)