



Pretizgulējumu matracis ar kompresoru TGR-Y MB 001-1



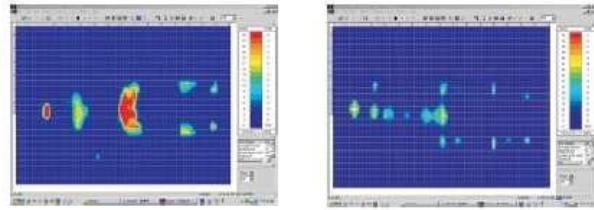
Pirms lietošanas uzmanīgi pārbaudiet preci, vai transportēšanas laikā nav radušies kādi ārējie bojājumi. Pēc tam uzmanīgi izlasiet lietošanas instrukciju. Ja jums rodas šaubas, konsultējieties ar ārstu, fizioterapeitu vai citu personu, kurai ir atbilstoša medicīniskā izglītība, lai pārliecinātos, ka medicīniskais produkts ko izmantojat atbilst jūsu vajadzībām.

1. Pielietošana

Pretizgulējumu matracis ar kompresoru ir palīgaprīkojums, kas paredzēts personām, kurām ir paaugstināts risks iegūt izgulējumu čūlas. Tas tiek izmantots personām, kuras atrodas guļus stāvoklī ilgu laiku, personām, kurām ir asins plūsmas traucējumi un personām, kurām ir attīstījušies atvērti vai subkutāni ādas bojājumi. Tas tiek izmantots izgulējumu profilaksei un pirmās un otrās pakāpes izgulējumu čūlu ārstēšanā.

2. Uzbūve

Spiedienu mainošs matracis, kas izveidots no izturīga PVC ar gaisa kameru struktūru. Tam ir krusteniski savienotas gaisa kameras, kas **cikliski un pārmaiņus** tiek piepildītas ar gaisu, izmantojot gaisa kompresoru. Cikliski mainot guļoša pacienta spiediena punktus, matracis samazina spiedienu uz tām pacienta ķermeņa daļām, kurām ir paaugstināts izgulējuma čūlu veidošanās risks, un tādā veidā samazina vai novērš ādas bojājumus.



Pirms matrača lietošanas **Pēc matrača lietošanas**

Piezīme: Konsultējieties ar savu ārstu par šo produktu, lai noteiktu vai nav kontraindikācijas matrača lietošanai. Neizmantojiet matraci bez konsultācijām, jo var veidoties blakusefekti, it īpaši, ja:

- Pacientam ir mugurkaula kakla daļas ekstenzija, vai
- Ja mugurkauls ir nestabils kādos reģionos vai vairākos līmeņos.

3. Uztādīšana un rekomendācijas lietošanai

Pēc tam kad prece ir izņemta no iepakojuma, izklājiet to un pārbaudiet vai tai nav radušies bojājumi transportēšanas laikā. **Neizmantojiet** precī ja ir redzami preces bojājumi vai arī trūkst kādas sastāvdaļas. Ja rodas šāds gadījums, sazinieties ar pārdevēju, lai novērstu bojājumus vai piegādātu jebkādas trūkstošās sastāvdaļas. Ievērojiet noteikumus un nosacījumus, kas norādīti garantijas talonā.

Kompresora un matrača uzstādīšana:

- a. Novietojiet matraci uz gultas un piestipriniet tā stūrus zem pacienta parastā matrača.
- b. Pēc tam atveriet kompresora pakaramo un novietojiet to atbilstošā augstumā, piestiprinot pie gultas konstrukcijas.

Nenovietojiet kompresoru zem gultas vai vietās, kur gaisa plūsma uz kompresoru var tikt traucēta, piemēram, zem segas vai palaga.

- a. Pievienojiet matrača gaisa caurules gaisa kompresoram tā, lai tās nav saliekta un nav novietota zem matrača. Pēc tam pārliciniet vai tās ir atbilstoši piestiprinātas un neslīd ārā no savienojumiem.
- b. Pievienojiet kompresoru elektrības avotam, izmantojot elektrības vadu. Darot to esiet īpaši uzmanīgi.
- c. Ieslēdziet kompresoru nospiežot uz „ON” (ieslēgt) slēdža, kas atrodas uz kontroles paneļa. Veicot šo soli jūs startēsiet gaisa iepļūdi matracī.
- d. Iestatiet gaisa spiediena slēdzi uz maksimālo vērtību, lai samazinātu laiku, kas nepieciešams matrača uzpildīšanai ar gaisu.

Negulieties uz matrača pirms tas nav pilnībā piepildīts ar gaisu (tam nepieciešamas aptuveni 10 minūtes).

- e. Kad matracis ir pilnībā uzpildīts ar gaisu, iestatiet vēlamo spiediena vērtību izmantojot spiediena kontroles slēdzi (skatīt 3. nodaļu *Spiediena kontrole*).
- f. Kameru-struktūras pretizgulējumu matracis ir gatavs darbam.

Piezīme: Kompresors darbojas uzpūšot dažādas matrača kameras un tāpēc tam ir jābūt IESLĒGTAM VISU LAIKU. OFF (izslēgšanas) poga uz kontroles paneļa tiek izmantota, lai pārtrauktu kompresora darbību tikai tādā gadījumā ja neviens neizmanto matraci.

KĻŪMES gadījumā sazinieties ar servisa centru, lai noteiktu kļūmes iemeslu. (skatīt informāciju, kas ir norādīta garantijas talonā.)

- g. Ja jūs izslēdzat kompresoru nospiežot OFF (izslēgt), lai atsāktu lietot matraci atkārtojiet matrača sagatavošanas procesu, atbilstoši instrukcijām par kompresora piestiprināšanu un matraci.

Piezīme: Pacientam iespējams būs nepieciešama citas personas palīdzība, lai veiktu iepriekš minētās uzstādīšanas un kontroles darbības. Tāpēc, palūdziet palīdzību personai, kurai ir atbilstošas prasmes un kvalifikācija.

Spiediena kontrole:

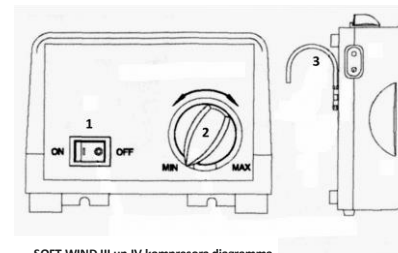
Kontroles amplitūda	MIN	¼ amplitūdas	½ amplitūdas	¾ amplitūdas	MAKS.
Pacienta svars	<40kg	40-55kg	56-75kg	76-90kg	91-110kg

Piezīme: Šīm vērtībām ir tikai informatīva nozīme. Uztādiet spiediena vērtību atbilstoši pacienta vajadzībām, ņemot vērā viņa/viņas stāvokli un slimību. Tāpēc, sazinieties ar viņa/viņas ārstu.

4. Tehniskie parametri

Matrača tips	Mainīga spiediena balona-struktūras tips	Darba vide	temperatūra: +10°C – 40°C mitrums: 10% - 90%
Matrača izmēri	200 x 90x7cm	Spiediena amplitūda	50-105 mmHg
Matrača materiāls	PVC	Gaisa plūsma	4-6 l/min
Maksimālā kapacitāte	110kg	Cikla laiks	12 min
Matrača svars	2 kg	Kompresora svars	1.5kg
Elektrības padeve	AC 220V 50/60Hz 0.1A	Drošinātājs	T1A 250V
Kompresora modelis	Soft Wind III	Elektrības patēriņš	9W

5. Marķējums



SOFT WIND III un IV kompresora diagramma
1. ON/OFF (ieslēgšanas/zslēgšanas) slēdzis
2. Spiediena kontroles slēdzis
3. Kompresora pakaramais

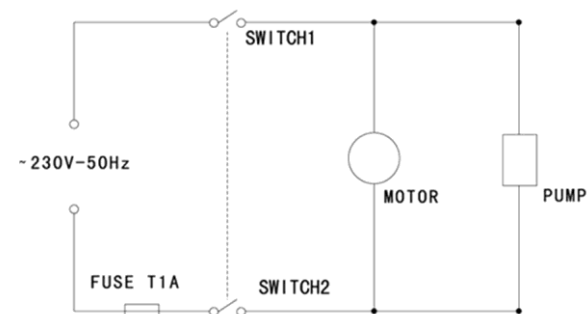
6. Sastāvdaļas

Sastāvdaļas:

- Spiedienu mainošs gaisa kompresors SOFT WIND III
- Kameru-tipa matracis
- Labošanas komplekts (līme un ielāps)
- Rezerves drošinātājs
- Gaisa caurules



7. Elektriskā shēma



8. Informācijas, kas norādīta uz kompresora marķējuma

SOFT WIND III Kompresors mainīga spiediena kameru tipa matracim

INFORMĀCIJA

- Novietojiet matraci uz gultas.
- Pēc tam atveriet kompresora pakaramo atbilstošā augstumā un pakariet to pie gultas konstrukcijas.
- Pievienojiet matrača gaisa caurules kompresoram tā, lai tās nav saliekta vai novietota zem matrača. Pēc tam pārļiecinieties vai tās ir atbilstoši nostiprinātas un neslīd ārā no to savienojuma vietām.
- Pievienojiet kompresoru elektrības avotam, izmantojot elektrības vadu.
- Ieslēdziet kompresoru nospiežot uz „ON” (ieslēgt) slēdža, kas atrodas uz kontroles paneļa. Veicot šo soli jūs startēsiet gaisa iepilni matraci.
- Iestatiet gaisa spiediena slēdzi uz maksimālo vērtību, lai samazinātu laiku, kas nepieciešams matrača uzpildīšanai ar gaisu. Gaidiet aptuveni 10 minūtes.
- Kad matracis ir pilnībā uzpildīts ar gaisu, iestatiet vēlamo spiediena vērtību izmantojot spiediena kontroles slēdzi.
- Kameru tipa pretizgulējumu matracis ir gatavs darbam.



UZMANĪBU

- NEGULIETIES uz matrača pirms tas nav pilnībā piepildīts ar gaisu (skatīt informāciju sadaļā 718).

- Kompresors darbojas uzpušot dažādas matrača kameras un tāpēc tam ir jābūt IESLĒGTAM VISU LAIKU. OFF (izslēgšanas) poga uz kontroles paneļa tiek izmantota, lai pārtrauktu kompresora darbību tikai tādā gadījumā ja neviens neizmanto matraci.
- KĻŪMES gadījumā sazinieties ar servisa centru, lai noteiktu kļūmes iemeslu. (skatīt informāciju, kas ir norādīta garantijas talonā.)
- NEPIELĀUT SASKARI AR atklātu liesmu, siltuma avotiem un viegli uzliesmojošām vielām,
- NEATVERIET kompresora pārsegu, jo tas var izraisīt elektrības triecienu.
- Jūs varat atrast detalizētāku informāciju par aprīkojumu lietošanas instrukcijā.



Kompresors ir elektrisks aprīkojums, tāpēc NEIZMETIET to kopā ar sadzīves atkritumiem. Ja tas ir lietots vai bojāts, nogādājiet to elektriskā un elektroniskā aprīkojuma pārstrādes centrā.

TEHNISKAIS APRAKSTS

- Elektrības padeve: AC 220V 50/60HZ 0.1 A
- Darba vide:
- Temperatūra: +10°C-40°C
- Mitrums: 10%-90%
- Drošinātājs: TIA 250 V
- Plūsma: 4-6 l/min
- Cikla laiks: 12 min
- Elektrības patēriņš: 9 W

9. Piesardzības norādījumi

Neizmantojiet vienu produktu dažādiem pacientiem.

Nepārsniedziet maksimālo kapacitāti, kas norādīta 4.nodaļā.

Negulieties uz matrača kamēr tas nav pilnībā uzpušts.

Nepieļaujiet matrača saskari ar siltuma avotiem.

Nenovietojiet matraci tuvu siltuma avotiem.

Neizmantojiet kompresoru ja tā elektrības vads vai dakša ir bojāta.

Neizmantojiet kompresoru neatbilstošā darba vidē.

Neizmantojiet kompresoru ja ir novērotas tādas kļūmes kā nepietiekama tā efektivitāte.

Nepievienojiet kompresoru pie bojātiem pagarinātajiem vai kontaktligzdām.

Nepieļaujiet kompresora saskari ar ūdeni vai citiem šķīdumiem.

Neatveriet kompresora pārsegu, jo pastāv risks gūt elektrības triecienu.

Neizmetiet kompresoru kopā ar sadzīves atkritumiem. Ja tas ir nolietojiet vai bojāts, nogādājiet to elektriskā un elektroniskā aprīkojuma pārstrādes centrā.

Nelabojojiet un nemainiet iekārtas uzbūvi pašrocīgi.

Noregulējiet spiediena kontroles slēdzi, lai tas atbilstu pacienta vajadzībām..

Novietojiet matraci uz gultas tikai kopā ar gulēšanas matraci, kas kļūst par pamatu pretizgulējumu matracim.

Izmantojiet kokvilnas palagu, lai nepieļautu matrača saskari ar pacienta ādu.



Esiet uzmanīgi izmantojot kompresoru, jo tas ir elektrisks aprīkojums, it īpaši, kad veica matrača piepildīšanu ar gaisu bērnu klātbūtnē un pacientu klātbūtnē, kuriem ir neiroloģiskas saslimšanas.

Izslēdziet kompresoru izmantojot OFF (izslēgt) slēdzi uz kontroles paneļa, ja neviens neizmanto matraci, un, ieslēdzot to atpakaļ, ievērojiet visas uzstādīšanas instrukcijas.

Izmantojiet oriģinālās rezerves daļas, kuras ir izveidojis ražotājs. Tāpēc, sazinieties ar pārdevēju.

PIEZĪME: Timago International Group nav atbildīga ja iekārta netiek pareizi apkopta, netiek ievēroti drošības noteikumi vai prece tiek izmantota tai neparedzētiem mērķiem.

10. Apkopes un kontroles rekomendācijas

Pārbaudes

Regulāri pārbaudiet kompresora un matrača tehnisko stāvokli.

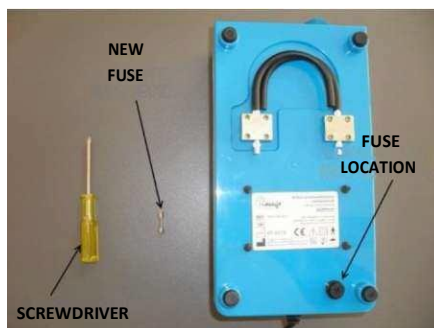
- Pirms katras lietošanas: Pārbaudiet vai gaisa caurules ir atbilstoši pievienotas savienojumiem, vai nav novērojama gaisa noplūde vai kompresors darbojas labi un efektīvi.
- Reizi 6 mēnešos: Rekomendējam pārbaudīt produktu servisa centrā, ko norādījis ražotājs (saskaņā ar servisa pakalpojuma cenrādi).

Kompresora drošinātāja nomaīņa

Ja kompresors pēkšņi pārstāj darboties, vispirms pārbaudiet vai pie vainas nav sabojātais drošinātājs. Jūs pats varat viegli nomainīt drošinātāju: rezerves drošinātājs ir matrača komplektā. Tāpēc, pirms sūdzības sūtīšanas par neefektīvu kompresoru, lūdzu NOMAINIET DROŠINĀTĀJU PAŠI. Aizpildiet sūdzības veidlapu tikai tādā gadījumā, ja drošinātāja nomaīņa neatrisināja problēmu.

Piezīme: Pirms drošinātāja nomaīņas ir obligāti jāizslēdz kompresors izmantojot OFF (izslēgt) slēdzi uz kontroles paneļa un jāatvieno tas no elektrības padeves.

1. Lai nomainītu bojātu drošinātāju, jums ir nepieciešams skrūvgriezis un jauns drošinātājs 1[A] 250[V] (jaunais drošinātājs ir matrača labošanas komplekta sastāvdaļā).



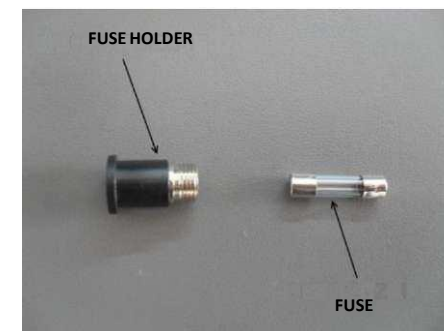
2. Pēc tam, izmantojot skrūvgriezi, atskrūvējiet pārsegu, kurā jūs atradīsiet drošinātāju.



3. Pēc tam, kad esat atskrūvējusi pārsegu, noņemiet drošinātāja turētāju kopā ar drošinātāju, kas ir pie tā piestiprināts.



4. Pēc tam izņemiet drošinātāju no drošinātāja turētāja.



5. Ievietojiet JAUNO drošinātāju drošinātāja turētājā.



6. Beigās ielieciet turētāju ar JAUNO drošinātāju tam atbilstošā vietā un cieši ar skrūvgriezi pieskrūvējiet pārsegu.

Kompresors ir gatavs lietošanai.



Tīršana un apkope

Tīriet kompresoru izmantojot mitru auduma gabalu ar viegliem tīršanas līdzekļiem, kurus ir sertificējis Nacionālais higiēnas institūts. Iekārta nedrīkst būt slapja, tāpēc noslaukiet to, lai tā būtu sausa.

Piezīme: Pirms drošinātāja nomainīšanas ir obligāti jāizslēdz kompresors izmantojot OFF (izslēgt) slēdzi uz kontroles paneļa un jāatvieno tas no elektrības padeves.

Tīriet matraci izmantojot mitru auduma gabalu, kurš ir samērcēts ar viegliem tīršanas līdzekļiem, kurus ir sertificējis Nacionālais higiēnas institūts. Matracis nedrīkst būt slapjš, tāpēc noslaukiet to, lai tas būtu sauss, un neturiet to tuvu siltuma avotiem.

11. Garantijas informācija

Garantijas noteikumi ir norādīti garantijas talonā. Garantijas nolūkos ir nepieciešams saglabāt čeku vai citu pirkumu apstiprinošu pierādījumu.

12. Papildus informācija

Izveidots 19. oktobrī, 2012. gadā

Jaunākā versija no 8. oktobra, 2013. gada

13. Ražotājs:

Timago International Group
Spółka z o.o. i Spółka – Spółka komandytowa
ul. Karpacka 24/12
43-316 Bielsko-Biała, Poland

**Ražotājs**

Timago International Group
Spółka z o.o. i Spółka – Spółka komandytowa
ul. Karpacka 24/12,
43-316 Bielsko-Biała, Poland

Pārdošanas nodaļa: +48 33 499 50 00

Serviss/Loģistika: +48 32 271 02 59

www.timago.com info@timago.com